



B

CRISTÓBAL BALENCIAGA MUSEOA

---

# Informe de actividad 2016

## ÍNDICE

---

<b>Presentación</b>	4
<b>Resumen de la actividad</b>	6
Visitantes y usuarios del museo en crecimiento	6
Colecciones más amplias y diversas	7
Exposiciones en el contexto de dss2016.eu	8
Cesiones del espacio expositivo	10
El museo, más presente en el exterior	11
Nuevas publicaciones	12
Educación para una cultura de la moda	14
Espacio de oportunidad cultural	16
Comunicación y mundo digital	17
<b>Información económica</b>	18

Creada en 1999 y registrada en el Registro de Fundaciones del País Vasco con el número F-91, la Fundación Cristóbal Balenciaga tiene por objeto promover, difundir y potenciar la trascendencia que la persona y personalidad del modisto-creador don Cristóbal Balenciaga Eizaguirre, natural de Getaria, ha tenido en el mundo de la moda, la alta costura y el diseño del vestido, como parte importante del arte.

Las instituciones públicas integrantes del Patronato de la Fundación son:

- DIPUTACIÓN FORAL DE GIPUZKOA, con presencia de dos representantes.
- GOBIERNO VASCO, con presencia de dos representantes.
- MINISTERIO DE CULTURA, con presencia de dos representantes.
- AYUNTAMIENTO DE GETARIA, con presencia de un representante.

El Patronato de la Fundación está integrado además por otros miembros de la esfera privada, entre ellos, un representante de ACME (la Asociación De Creadores de Moda de España) y 3 patronos privados.

Los cargos honoríficos de la Fundación son:

- Presidentes de Honor: Sus Majestades los Reyes de España.
- Presidente Fundador: Monsieur Hubert de Givenchy.

Para la consecución de los fines mencionados anteriormente, el principal instrumento de la Fundación es Cristóbal Balenciaga Museoa, que gestionado directamente por la Fundación, abrió sus puertas el 6 de Junio de 2011, en la localidad de Getaria.

# Presentación

---

La importancia de Cristóbal Balenciaga como uno de los más grandes e influyentes creadores de moda del siglo xx es una realidad reconocida internacionalmente. Museos de los cinco continentes conservan colecciones de sus piezas y se han organizado grandes exposiciones en torno a su obra y su figura.



En esta línea, personalidades de la sociedad y la cultura, grandes diseñadores, amigos personales de Balenciaga, y responsables de nuestras instituciones concibieron un sueño. El sueño de concentrar en un espacio ligado a las raíces de Balenciaga la más grande colección del modisto, para crear un centro de referencia donde investigar, conservar y difundir su obra.

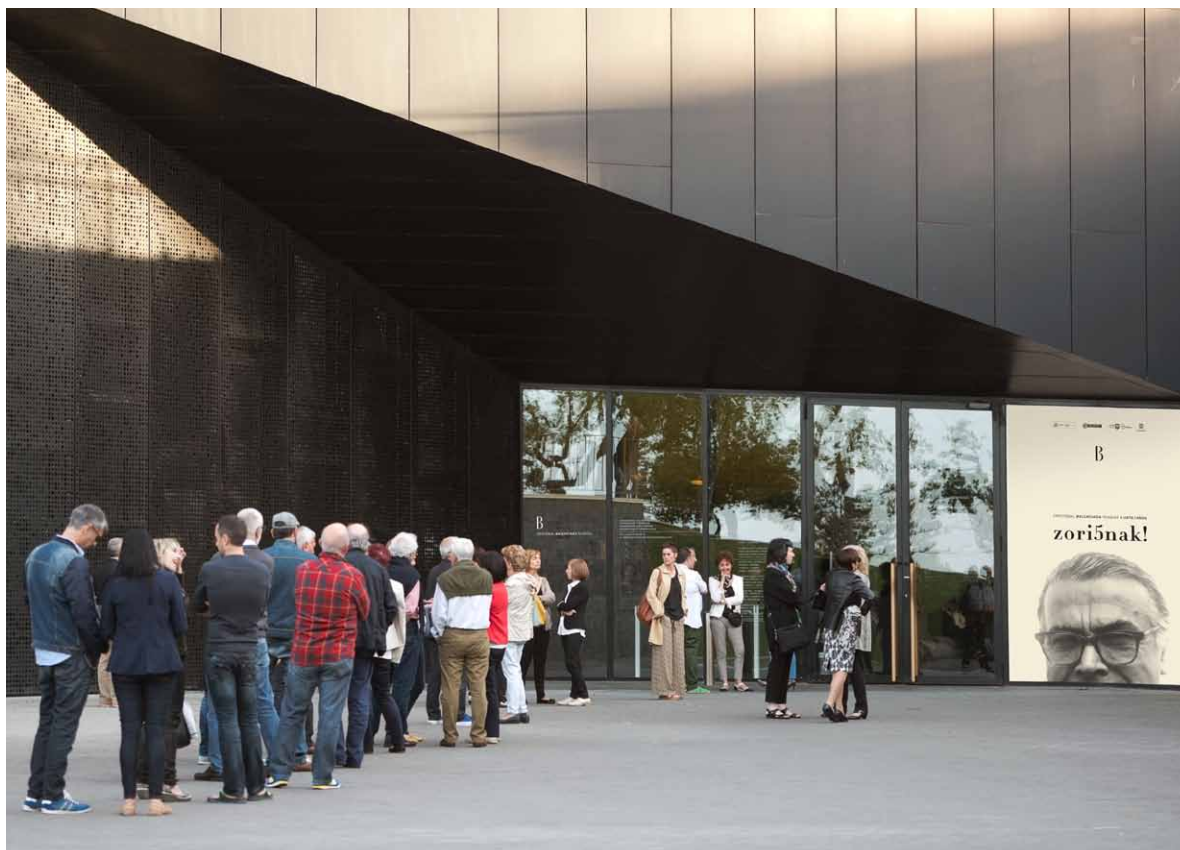
Y en eso estamos. Cinco años han pasado desde la inauguración del museo Cristóbal Balenciaga y hemos recibido en Getaria a 313.000 personas, hemos organizado 5 exposiciones monográficas sobre diferentes aspectos del modisto y 12 muestras temporales relacionadas con la moda, además de mantener la exposición estable.

Recibimos a investigadores procedentes de todo el mundo y colaboramos intercambiado información, coproduciendo con otros museos –caso de la muestra *Balenciaga a través del encaje* con el museo de la Cité Internationale de la Dentelle de Calais–, o prestando obra a prestigiosas entidades museísticas, como el Museo de Arte Moderno de México o el Costume Institute del Metropolitan Museum de New York.

Y nuestro programa educativo, un programa con el que queremos transmitir técnicas, saber hacer, pero también cultivar criterio, poner en valor el oficio, generar sensibilidad hacia los aspectos más culturales de la moda, va creciendo, en contenidos adecuados a diferentes públicos: infantil y familiar, aficionados a la moda y al DIY, estudiantes de especialidades ligadas al arte y el diseño, profesionales del mundo de la moda; y en usuarios, a un ritmo de casi el 85% de media cada año.

Nuestra colección prácticamente se ha duplicado en estos 5 años con 2.150 referencias registradas actualmente, a través, sobre todo, de donaciones de particulares que acuden al museo y para los que realizamos, con el mayor respeto y gratitud, la transmutación de recuerdos familiares en Patrimonio. Un patrimonio que a partir de ese momento registramos, restauramos, conservamos, investigamos, y difundimos. Un patrimonio que engloba una visión estética y una evolución artística, un impresionante acervo técnico, un espíritu constante de innovación y superación, donde se percibe pasión por el oficio, sencillez, elegancia y pura belleza.

Y en eso estamos. Somos niños, en el tiempo de los museos, que dan sus primeros pasos y como tales necesitamos apoyos para seguir caminando. Las instituciones Patronas, los Amigos del Museo, las personas que realizan donaciones de vestuario y recuerdos, y, en general, la comunidad que nos rodea son esos apoyos que requerimos para hacer el andar más firme, el recorrido más largo y el sueño más cercano.



# Resumen de la actividad

---

## Visitantes y usuarios del museo en crecimiento

Se ha registrado un incremento del número de visitantes con respecto al año anterior de un 14%, alcanzando los 45.000 visitantes.

Este crecimiento ha sido incluso mayor, alcanzando un 35%, en el número de usuarios del programa educativo donde se constata también un importante nivel de fidelización de este público.

Pero más allá de esta tendencia positiva, es importante reseñar que el incremento del número de visitantes y usuarios, se acompaña de una mejora del nivel de satisfacción global con respecto al año anterior que se sitúa en 4.65/5 frente a 4.35/5 en 2015, según los estudios de públicos propios, ratificados por las evaluaciones externas en Facebook 4.7/5, Google 4.6/5, Trip Advisor 4.5/5 y Minube 5/5, que son, asimismo, muy positivas.

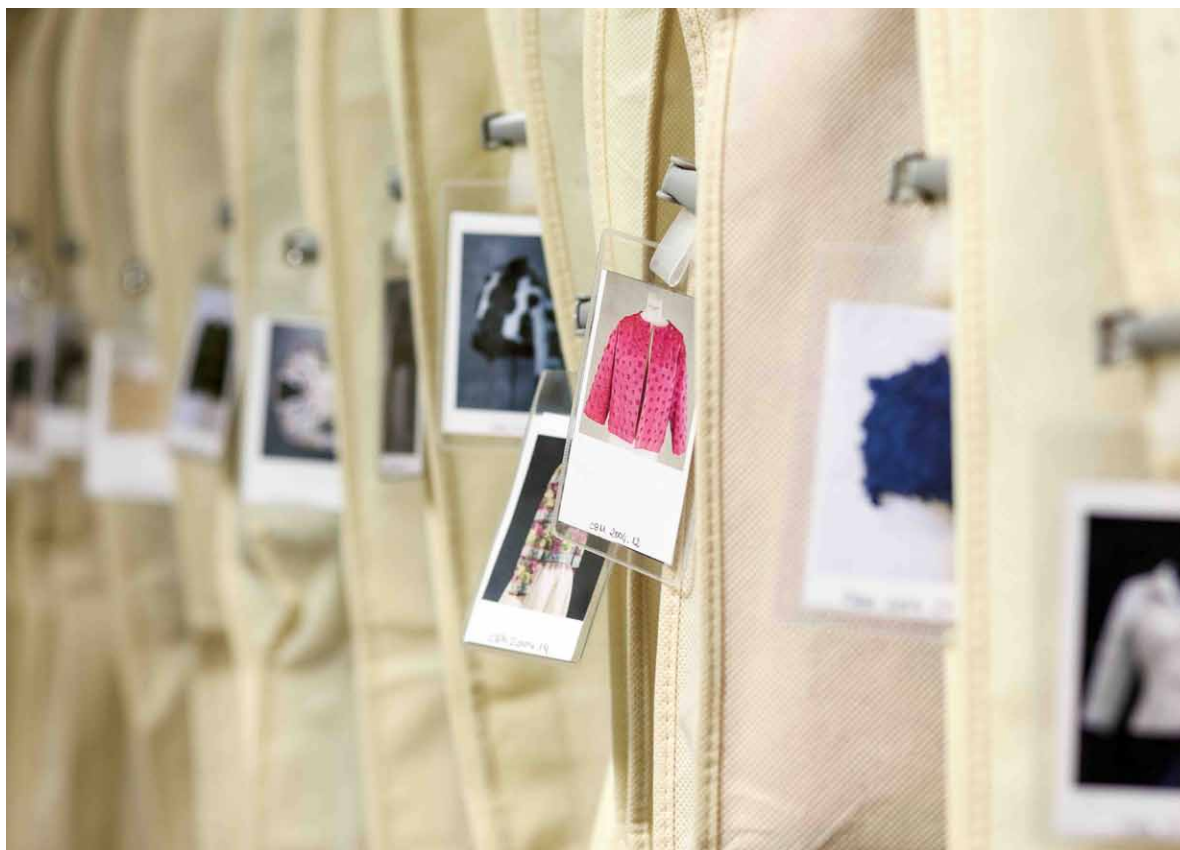
Además, es importante reseñar la colaboración y repercusión en América Latina de la exposición *Balenciaga* en el Museo de Arte Moderno de México, comisariada por Javier González de Durana, de la que CBM era principal colaborador en esa proyección del museo fuera del museo y que ha sumado 121.000 visitantes.



## Colecciones más amplias y diversas

En los 5 años de trayectoria del museo, la colección, el principal activo de la Fundación se ha ido ampliando gracias a las donaciones y depósitos de particulares e instituciones y se ha ido diversificando en la naturaleza de estas referencias.

- Así, de las 1.039 referencias registradas como colección en la apertura del museo, se ha pasado en 2016 a 2.150. De las 194 referencias en depósitos a largo plazo, se ha pasado a las 412 referencias. Sólo en 2016, un 5% de estos depósitos se convirtieron en donaciones, lo que da muestra de un aumento de confianza y de la mayor visibilidad de la labor del museo.
- Además, las colecciones se han enriquecido con nuevas tipologías de pieza que se vienen a sumar a las de indumentaria, complementos, objetos y documentación que constituían originariamente los fondos del museo. Así, se cuenta ahora con un fondo bibliográfico de revistas de moda internacional desde 1930-1970, una *Study Collection* de *toiles*, réplicas y materiales para investigadores o el fondo inmaterial de testimonios de antiguos trabajadores de la casa.
- En este año se ha avanzado, asimismo, en la labor documental del museo, enriqueciendo los fondos registrados en el catálogo online de las colecciones de la Comunidad Autónoma Vasca (EMSIME) con 380 nuevas fichas.



## Exposiciones en el contexto de la Capitalidad Cultural Europea de San Sebastián

Como museo monográfico o de autor, el programa expositivo del CBM busca generar un contexto de referencia para entender la trayectoria artística de Cristóbal Balenciaga, sus influencias y legado y a este fin se dedican las salas expositivas del edificio central del museo. En las salas del Palacio Aldamar se contempla la difusión de otros contenidos en la periferia de este artista y su oficio, que permitan lecturas más diversas o actuales.

En el año 2016 se mantiene la presentación de la Colección: *Balenciaga, un legado atemporal* como eje vertebrador estable del discurso del Museo, realizando las rotaciones pertinentes de piezas en determinadas vitrinas por cuestiones de conservación textil. Adicionalmente, se han presentado las siguientes muestras:

### Balenciaga a través del encaje

El 18 de marzo se inauguró la exposición temporal en coproducción con la Cité Internationale de la Dentelle et de la Mode de Calais. *Balenciaga a través del Encaje*, en 2015 fue elegida exposición de interés nacional en Francia, y que contó con piezas de las colecciones del CBB, CIDM, Archivos Balenciaga, y coleccionistas privados.

La comisaria de la exposición fue Catherine Join-Diéterle, Doctora en Historia del Arte y Conservadora General de Patrimonio.

La exposición relata la importancia del encaje, como material de referencia en la producción de Cristóbal Balenciaga, aludiendo a sus diferentes tipologías y características intrínsecas, utilizadas por Balenciaga en sus incremental innovación en formas y técnicas.





## Carbón y terciopelo. Miradas de Ortiz Echagüe y Balenciaga sobre la indumentaria popular

A partir del 7 Octubre, se presentó *Carbón y Terciopelo. Miradas de Ortiz Echagüe y Balenciaga sobre el traje popular*, de producción propia y comisariada por Igor Uría, Director de Colecciones del Museo, y Ana Balda, Doctora en Comunicación por la Universidad de Navarra y profesora en la misma institución, con especialización en historia, la fotografía y la prensa de moda.

A través del diálogo entre creaciones de Balenciaga y fotografías de Ortiz Echagüe, un punto de confluencia entre moda y artes visuales, la exposición busca poner de manifiesto la importante inspiración del modisto en la indumentaria popular, y por extensión, el trabajo de estudio, reinterpretación y puesta en valor de las raíces tradicionales realizado por ambos autores.

La exposición contaba con fotografías de José Ortiz Echagüe, procedentes del Museo Universidad de Navarra y piezas originales de Cristóbal Balenciaga procedentes de las colecciones de CBM, y otros prestatarios privados.



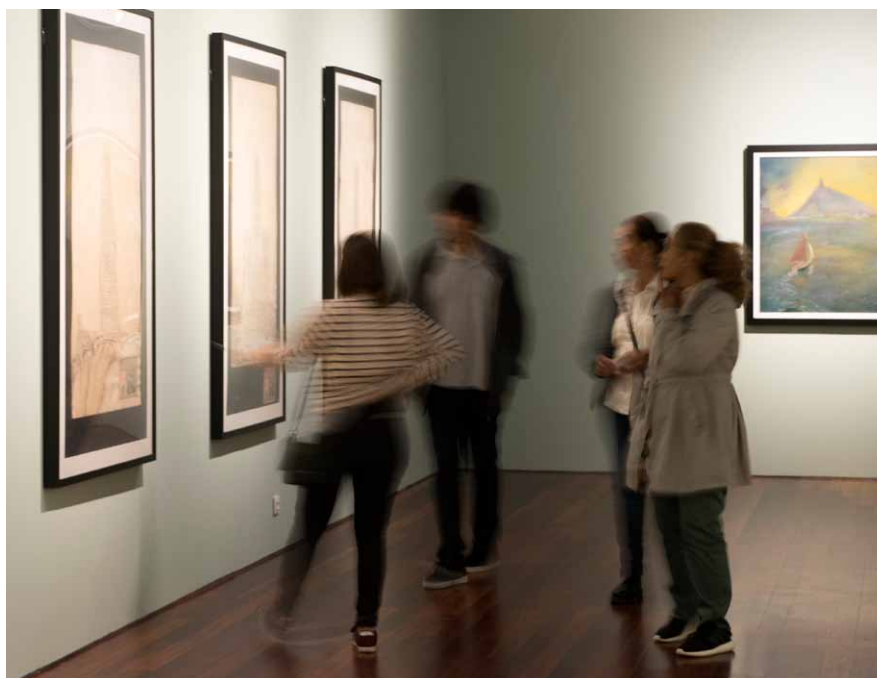
## Cesiones del espacio expositivo

Adicionalmente, se ha colaborado con entidades locales en la cesión de espacio expositivo ligados a proyectos en el marco del programa cultural de la Capitalidad de San Sebastián.

La primera, es una colaboración con Atzegi (Asociación Guipuzcoana en favor de las personas con discapacidad intelectual) por el cual el museo genera un proceso de facilitación del acceso, inclusión y expresión de grupos compuestos por personas con diversidad funcional o intelectual y/o personas en peligro de exclusión social en general. Así, el proceso y su resultado han tenido una expresión expositiva en el museo de un mes de duración con el título *La vida es Bella* explorando la temática del contexto histórico de la *Belle Epòque*.

La segunda cesión pone en relación al museo con el Ayuntamiento de Getaria con el hilo conductor de la arquitectura, el arte y la figura de Elcano, ayudando a poner en valor algunos de los materiales que el Ayuntamiento está preparando para el quinto aniversario de la vuelta al mundo en 2019 bajo el título *El monumento soñado*.

En general, las exposiciones del año 2016 y en concordancia con el espíritu de la Capitalidad Cultural de San Sebastián apuestan por la calidad y la colaboración con instituciones internacionales de forma que el museo tenga visibilidad en el sector y forme parte de redes de colaboración.



## El museo, más presente en el exterior

Como acciones en el exterior, destaca el préstamo al Museo de Arte Moderno, de México D.F. y Museo Universitario de Guadalajara de 31 imágenes de Manuel Outumuro y 8 piezas de indumentaria para integrarse en una exposición que ha recorrido estos enclaves durante 8 meses (4 en cada sede) y que pone de manifiesto la influencia del modisto getariarra en la evolución del gusto de la burguesía mexicana del siglo XX reflejada en las obras pictóricas que atesoran estas instituciones. La exposición, la primera sobre Balenciaga en México, ha sido comisariada por Javier González de Durana e incorporaba piezas de otros coleccionistas privados. Contaba con el apoyo de Acción Cultural Española.

También se ha realizado el préstamo al Museo de Bellas Artes de Asturias, en Oviedo, de una pieza como «Pieza invitada» en el contexto de una exposición temporal dedicada a al pintor Luis Fernández. Se solicitó un vestido de noche de líneas depuradas y rematado en su escote mediante bordado de hilos de plata y flores de guipur, para exponerlo junto a las obras de pintor. Su relación con Cristóbal Balenciaga y Ramón Esparza en París fue cercana, llegando a adquirirle varios cuadros.

Se han prestado así mismo dos piezas a la exposición en The Costume Institute del Metropolitan Museum of New York y comisariada por Andrew Bolton, *Manus X Machina* de Mayo a Agosto de 2016. La muestra pretendía explorar la dicotomía del hombre frente a la máquina y estudiar la relación entre lo artesanal y lo tecnológico en la creación de alta costura.

El préstamo a otras instituciones de prestigio de piezas o la colaboración en proyectos de una forma más importante contribuye, no solo a la difusión de la figura de Balenciaga, sino al objetivo estratégico de situar al CBM como espacio y colección de referencia y a potenciar la colaboración entre museos.



## Nuevas publicaciones

### Coleccionable Pieza Destacada

El programa expositivo de piezas destacadas en el Hall del Museo, permite visualizar en un contexto generado ex profeso piezas «diferentes» de difícil encaje en un discurso expositivo pero que merece la pena difundir. El programa ha supuesto la exposición y edición de dípticos coleccionables, de las siguientes piezas:

- Túnica y falda de encaje *Champagne*.
- Vestido *chemise* de *cocktail* en encaje.
- Vestido de día en crespón de lana naranja.
- Vestido de «casera», confeccionado para la hija de una clienta que estaba estudiando en Inglaterra en 1933, junto a su sobrina Rosa Balenciaga.



## Catálogos

### Balenciaga a través del encaje

Publicación editada por la Fundación Cristóbal Balenciaga y que acompaña a la exposición del mismo nombre. Incluye contribuciones de Catherine Join-Diéterle, Sophie Henwood-Nivet, Amalia Descalzo y prólogo de Hubert de Givenchy. 120 páginas, edición doble, bilingüe euskera/castellano, e inglés/francés.

### Carbón y Terciopelo

Miradas de Ortiz Echagüe y Balenciaga sobre el traje popular

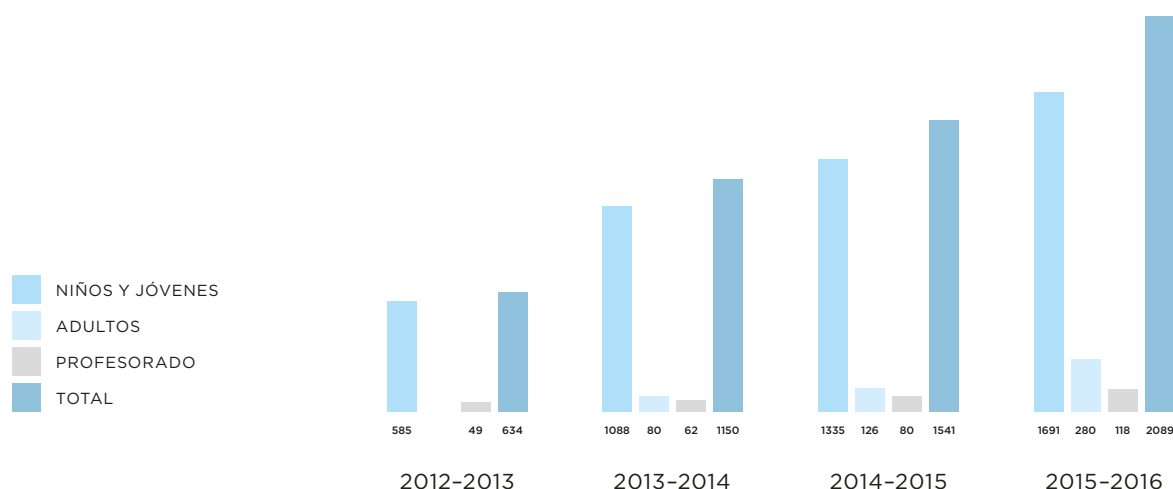
Publicación editada por By Architect Publications y que acompaña a la exposición del mismo nombre. Incluye contribuciones de Ana Balda, Igor Uria, Javier Ortiz Echagüe, Concha Garcia-Hoz. 120 páginas, edición doble, bilingüe euskera/castellano, e inglés/francés.



## Educación para una cultura de la moda

La función educadora del museo presente en las exposiciones y publicaciones divulgativas, se completa con un programa específico compuesto de tres tipologías de contenidos, en función de los públicos a los que se dirige: contenidos educativos que complementen el currículo escolar, contenidos educativos para público general –niños y niñas, familias y personas interesadas en la moda de forma *amateur*–, y contenidos educativos para público especializado, tanto en formación como profesionales del sector.

Se han consolidado y ampliado estas tipologías de contenidos y se ha crecido en número de usuarios, evaluando de manera constante los diferentes formatos e innovando e incorporando nuevas propuestas.



## Programas educativos

Los programas educativos destacan por su buena acogida, alta calidad y potencial de crecimiento, situando el nivel de satisfacción de los diversos usuarios en todos los casos, por encima del 9/10.

En el ejercicio 2016 destacan la inclusión en el programa escolar –que consta de 10 actividades estables para todos los niveles del ciclo educativo– de una nueva actividad dirigida a adolescentes y jóvenes donde se incorpora la electrónica creativa para la realización de *wearables*.

También se ha incidido especialmente en las iniciativas para públicos con necesidades educativas especiales con la colaboración de la Asociación Atzegi, desarrollando actividades específicas para estos colectivos.

Y sin duda destacar por su relevancia el programa para público profesional o especializado que ha incluido una Master Class –de la línea *Trasmisiones*– a cargo de Javier Martín, sobre las características, usos potenciales y restricciones del encaje. El desarrollo práctico de esta Master Class tuvo como objeto la ejecución de las técnicas específicas para trabajar este tejido.

El programa para público profesional programó también un encuentro con el diseñador Roberto Etxeberria, en torno al tratamiento innovador de materiales tradicionales; y un curso intensivo de tradición y artesanía en procesos creativos de moda contemporánea, de la mano de Elisa Palomino.

Las actividades del área educativa se han complementado con la organización de dos jornadas abiertas en consonancia con la programación del museo: la primera, el 17 de enero sobre moda y fotografía y que contó con la presencia de Lola Garrido, Miguel Outumuro y Ana Balda, y la segunda el 17 de Septiembre, sobre Moda e innovación textil que reunió a Catherine Join-Deterlie y Nicolle Costi.



## Espacio de oportunidad cultural

A lo largo del año, en el museo también se han acogido manifestaciones culturales de diversa índole como conciertos de música en vivo (4), danza (4), desfiles de moda (3), programación específica del Día de los Museos, Día Internacional de Patrimonio, Semana Santa o Navidad, presentaciones y entrega de premios (3), etc. Así como los programas *Balenciagaren Itsasoa* con el desplazamiento por travesía marítima de San Sebastián a Getaria y visita al museo o los planes organizados *Balenciaga Gertuago* desde las capitales vascas.





## Comunicación y mundo digital

En el año de la celebración de su 5º Aniversario, el Museo Cristóbal Balenciaga ha mantenido un elevado nivel de notoriedad mediática con más de 2.000 referencias directas. Pero sin duda, lo más significativo del año –en el nuevo panorama comunicativo, donde la comunicación social y el diálogo directo con el público es imprescindible– es la renovación de la web del Museo que se estrenó en el mes de junio.

La web del museo ha mejorado su estructura, contenidos y posicionamiento y se ha consolidado como primera voz del museo en el entorno digital. Con 95.000 visitas mantiene el interés de sus visitantes con una duración media de sesión de 2:34 minutos y un ratio de 3,51 páginas por sesión (con un total de 266.798 páginas vistas). Así mismo, se ha logrado incrementar ventas a través de la web (entradas online) multiplicando por 20 el número de las ventas el año pasado en este canal, y hay constancia de un mayor número de visitas que derivan en solicitudes de servicios a través de este medio.

Las Redes Sociales del Museo se han consolidado con la publicación contenidos periódicos y la fidelización de sus seguidores. Se percibe un incremento de comentarios y contenidos compartidos en Facebook y de replies y rt en Twitter. Alrededor de un 30% más en ambos canales.

El boletín del museo, también renovado, se envía mensualmente a amigos y usuarios del con el objetivo de anunciar las actividades programadas. Con un total de 6.286 registros, casi el doble que el año anterior, esta herramienta permite dar a conocer nuestra programación.



# Información económica

---

La Fundación Cristóbal Balenciaga, ha destinado a la realización de la programación descrita en esta memoria en este periodo la cantidad de 343.000 euros, un 70% dedicado a exposiciones, un 20% dedicado a educación y 10% destinado a otras actividades culturales.

La dedicación este programa supone un 23% del presupuesto total que dedica la Fundación al museo, ya que el resto de presupuesto se dedica a las necesidades de estructura e inversión ligadas al funcionamiento y servicios del mismo.

La financiación de este presupuesto corresponde en un 71% a aportaciones de las entidades públicas que constituyen el patronato de la Fundación, mientras que el 27% procede de ingresos generados por la entidad y el 3% restante, de patrocinios y aportaciones.

## Transparencia

Desde este año, 2014 la Fundación publicará información económica con el propósito de mejorar en transparencia y relación con el público. Aunque este es un resumen de las principales informaciones económicas, las cuentas anuales de la Fundación pueden consultarse bajo petición en su sede.

## Balance de situación abreviado

ACTIVO	2016	2015
<b>A ACTIVO NO CORRIENTE</b>	<b>15.243.437</b>	<b>15.871.133</b>
I. INMOVILIZACIONES INTANGIBLE	6.338.621	6.721.124
Otro inmovilizado intangible	6.328.760	6.681.597
Propiedad Industrial	0	19.806
Aplicaciones informáticas	9861	19721,39
II. BIENES DEL PATRIMONIO	6.336.059	6.231.616
III. INMOVILIZADO MATERIAL	2.568.757	2.918.393
Construcciones	1.162.593	1.175.899
Instalaciones técnicas y otro inmovilizado material	1.406.164	1.742.494
<b>B ACTIVO CORRIENTE</b>	<b>341.943</b>	<b>400.954</b>
II. EXISTENCIAS		
IV. DEUDORES COMERCIALES Y OTRAS CUENTAS A COBRAR	6.110	99.953
Clientes por ventas y prestación de servicios	6.110	4.937
Otros deudores		95.016
VII. PERIODIFICACIONES A CORTO PLAZO	14.178	15.065
VIII. EFECTIVO Y OTROS ACTIVOS LÍQUIDOS EQUIVALENTES	321.655	285.936
Tesorería	321.655	285.936
<b>TOTAL ACTIVO (A+B)</b>	<b>15.585.380</b>	<b>16.272.087</b>
<b>PATRIMONIO NETO Y PASIVO</b>	<b>2016</b>	<b>2015</b>
<b>A PATRIMONIO NETO</b>	<b>14.847.621</b>	<b>15.416.455</b>
A-1 FONDOS PROPIOS	939.904	883.833
I. DOTACION FUNDACIONAL	1.251.343	1.251.343
III. EXCEDENTE NEGATIVO DE EJERCICIOS ANTERIORES	(367.510)	(426.936)
IV. EXCEDENTE DEL EJERCICIO (POSITIVO O NEGATIVO)	56.071	59.426
A-3 SUBVENCIONES, DONACIONES Y LEGADOS RECIBIDOS	13.907.717	14.532.621
<b>B PASIVO NO CORRIENTE</b>	<b>192.180</b>	<b>281.250</b>
II. DEUDAS A LARGO PLAZO	192.180	281.250
1. Deudas con entidades de crédito	187.500	281.250
2. Otras deudas a largo plazo	4.680	
<b>C PASIVO CORRIENTE</b>	<b>545.579</b>	<b>574.382</b>
II. PROVISIONES A CORTO PLAZO	0	22.509
III. DEUDAS A CORTO PLAZO	97.568	96.708
1. Deudas con entidades de crédito	95.530	94.034
3. Otras deudas a corto plazo	2.038	2.674
VI. ACREEDORES COMERCIALES Y OTRAS CUENTAS A PAGAR	447.851	455.166
1. Acreedores	421.413	440.493
2. Otras deudas	26.438	14.673
3. Remuneraciones pendientes de pago	0	0
VII. PERIODIFICACIONES A CORTO PLAZO	160	
<b>TOTAL PATRIMONIO NETO Y PASIVO ( A+B+C)</b>	<b>15.585.380</b>	<b>16.272.087</b>

## Cuenta de resultados abreviada

DESCRIPCIÓN	2016	2015
<b>OPERACIONES CONTINUADAS</b>		
1. INGRESOS DE LA ENTIDAD POR LA ACTIVIDAD PROPIA	1.390.079	1.342.771
a. Cuotas de asociados y afiliados	4.420	5.150
b. Aportaciones de usuarios	267.439	223.901
c. Ingresos de promociones, patrocinadores y colaboraciones.	19.500	15.000
d. Subvenciones, donaciones y legados imputados al resultado del ejercicio	1.098.720	1.098.720
3. VENTAS Y OTROS INGRESOS ORDINARIOS ACTIVIDAD MERCANTIL	62.693	37.430
6. APROVISIONAMIENTOS	(8.438)	0
7. OTROS INGRESOS DE EXPLOTACIÓN	28.106	29.307
8. GASTOS DE PERSONAL	(274.179)	(257.845)
a. Sueldos, salarios y asimilados	(212.293)	(199.787)
b. Cargas sociales	(61.886)	(58.058)
9. OTROS GASTOS DE EXPLOTACIÓN	(1.139.319)	(1.065.351)
a. Servicios exteriores	(1.138.667)	(1.057.459)
b. Tributos	(3.504)	(7.890)
c. Pérdidas, deterioro y variación de provisiones por operaciones comerciales	2.852	(2)
10. AMORTIZACIÓN DEL INMOVILIZADO	(935.298)	(954.919)
11. SUBVENC., DONAC. Y LEGAD. CAPITAL TRASP. RTDO. EJERCICIO	911.015	928.783
13. DETERIORO Y RESULTADO POR ENAJENACIONES INMOVILIZADO	-	-
14. OTROS RESULTADOS	26.806	6.037
<b>A EXCEDENTE DE LA ACTIVIDAD</b>	<b>61.466</b>	<b>66.212</b>
15. INGRESOS FINANCIEROS	64	80
16. GASTOS FINANCIEROS	(5.458)	(6.867)
<b>B EXCEDENTE OPERACIONES FINANCIERAS</b>	<b>(5.394)</b>	<b>(6.786)</b>
<b>C EXCEDENTE ANTES DE IMPUESTOS</b>	<b>56.072</b>	<b>59.426</b>
19. IMPUESTO SOBRE BENEFICIOS		
<b>D RESULTADO DEL EJERCICIO</b>	<b>56.072</b>	<b>59.426</b>
<b>D VARIACION DE PATRIMONIO NETO RECONOCIDA EN EL EXCEDENTE</b>	<b>56.072</b>	<b>59.426</b>
21. INGRESOS Y GASTOS IMPUTADOS DIRECTAMENTE AL PATRIMONIO NETO	286.111	610.229
Subvenciones recibidas	286.111	610.229
22. RECLASIFICACIONES AL EXCEDENTE DEL EJERCICIO	(911.015)	(928.783)
Imputación de subvenciones a resultados	(911.015)	(928.783)
<b>D VARIACIONES EN EL PATRIMONIO NETO POR INGRESOS Y GASTOS IMPUTADOS DIRECTAMENTE AL PATRIMONIO NETO</b>	<b>(624.904)</b>	<b>(318.554)</b>
<b>D EXCEDENTE DEL EJERCICIO</b>	<b>(568.832)</b>	<b>(259.128)</b>

## Liquidación del presupuesto

GASTOS/INVERSIONES (ACTIVIDAD PROPIA)	IMPORTE		
	PREVISTO	REALIZADO	DIFERENCIA
Gastos por ayudas y otros			
a) Ayudas monetarias			
b) Ayudas no monetarias			
c) Gastos por colaboraciones y órganos de gobierno			
d) Reintegro de subvenciones			
Variación de existencias de productos terminados y en curso de fabricación			
Aprovisionamientos			
Gastos de personal	266.500	274.179	(7.679)
Otros gastos de la actividad	1.061.565	1.147.757	(86.192)
Amortización del Inmovilizado		935.298	(935.298)
Deterioro y resultado por enajenación de inmovilizado			
Gastos financieros	6.750	5.458	1.292
Variaciones de valor razonable en instrumentos financieros			
Diferendas de cambio			
Deterioro y resultado por enajenaciones de instrumentos financieros			
Impuestos sobre beneficios			
<b>Subtotal gastos</b>	<b>1.334.815</b>	<b>2.362.692</b>	<b>(1.027.877)</b>
Adquisiciones de Inmovilizado (excepto Bienes Patrimonio Histórico)	40.000	54.911	(14.911)
Adquisiciones Bienes Patrimonio Histórico		6.580	(6.580)
Cancelación deuda no comercial	93.750	93.750	
<b>Subtotal recursos</b>	<b>133.750</b>	<b>155.241</b>	<b>(21.491)</b>
<b>TOTAL</b>	<b>1.468.565</b>	<b>2.517.933</b>	<b>(1.049.368)</b>

INGRESOS	IMPORTE		
	PREVISTO	REALIZADO	DIFERENCIA
Rentas y otros ingresos derivados del patrimonio		911.015	(911.015)
Ventas y prestaciones de servicios de las actividades propias	261.000	267.439	(6.439)
Ingresos ordinarios de las actividades mercantiles	46.845	62.693	(15.848)
Subvenciones del sector público	1.098.720	1.098.720	
Aportaciones privadas (patrocinio y cuotas asociados)	22.000	23.920	(1.920)
Otros tipos de ingresos		54.976	(54.976)
<b>TOTAL INGRESOS OBTENIDOS</b>	<b>1.428.565</b>	<b>2.418.763</b>	<b>(990.198)</b>

INGRESOS	IMPORTE		
	PREVISTO	REALIZADO	DIFERENCIA
Deudas contraídas			
Otras obligaciones financieras asumidas			
Subvenciones de Capital	40.000	40.000	
<b>TOTAL OTROS RECURSOS OBTENIDOS</b>	<b>40.000</b>	<b>40.000</b>	

# Informe de auditoría de las cuentas anuales 2016



1

## INFORME DE AUDITORIA INDEPENDIENTE DE CUENTAS ANUALES

### ABREVIADAS

A La Junta del Patronato de:

**FUNDACION CRISTOBAL BALENCIAGA FUNDAZIOA**

#### Informe sobre las cuentas anuales abreviadas

1. Hemos auditado las cuentas anuales abreviadas adjuntas de la **FUNDACIÓN CRISTOBAL BALENCIAGA FUNDAZIOA**, que comprenden el balance abreviado al 31 de diciembre de 2016, la cuenta de resultados abreviada y la memoria abreviada correspondientes al ejercicio terminado en dicha fecha.

#### Responsabilidad de los administradores en relación con las cuentas anuales abreviadas

2. La Dirección de la fundación es la responsable de formular las cuentas anuales abreviadas adjuntas, de forma que expresen la imagen fiel del patrimonio, de la situación financiera y del excedente de **FUNDACIÓN CRISTOBAL BALENCIAGA FUNDAZIOA** de conformidad con el marco normativo de información financiera aplicable a la entidad en España, que se identifica en la Nota 2 de la memoria adjunta, y del control interno que consideren necesario para permitir la preparación de cuentas anuales libres de incorrección material, debida a fraude o error.

#### Responsabilidad del auditor

3. Nuestra responsabilidad es expresar una opinión sobre las cuentas anuales abreviadas adjuntas basada en nuestra auditoría. Hemos llevado a cabo nuestra auditoría de conformidad con la normativa reguladora de la auditoría de cuentas vigente en España. Dicha normativa exige que cumplamos los requerimientos de ética, así como que planifiquemos y ejecutemos la auditoría con el fin de obtener una seguridad razonable de que las cuentas anuales están libres de incorrecciones materiales.
4. Una auditoría requiere la aplicación de procedimientos para obtener evidencia de auditoría sobre los importes y la información revelada en las cuentas anuales. Los procedimientos seleccionados dependen del juicio del auditor, incluida la valoración de los riesgos de incorrección material en las cuentas anuales, debida a fraude o error. Al efectuar dichas valoraciones del riesgo, el auditor tiene en cuenta el control interno relevante para la formulación por parte de la entidad de las cuentas anuales, con el fin de diseñar los procedimientos de auditoría que sean adecuados en función de las circunstancias, y no con la finalidad de expresar una opinión sobre la eficacia del control interno de la entidad. Una auditoría también incluye la evaluación de la adecuación de las políticas contables aplicadas y de la razonabilidad de las estimaciones contables realizadas por la dirección, así como la evaluación de la presentación de las cuentas anuales tomadas en su conjunto.

Sayma Auditores, S.L.  
 Avda. de la Libertad, 10 · 7º  
 20004 Donostia · San Sebastián  
 Tel: 943 44 01 30 · Fax: 943 44 01 37  
 E-mail: auditores@sayma.es · www.sayma.com

a member of  International,  
 a world-wide network of independent accounting firms and business advisers.

## Informe de auditoría de las cuentas anuales 2016

2

5. Consideramos que la evidencia de auditoría que hemos obtenido proporciona una base suficiente y adecuada para nuestra opinión de auditoría.

### Opinión

6. En nuestra opinión las cuentas anuales abreviadas adjuntas expresan, en todos los aspectos significativos, la imagen fiel del patrimonio y de la situación financiera de la **FUNDACIÓN CRISTOBAL BALENCIAGA FUNDAZIOA** a 31 de diciembre de 2016, así como del excedente correspondiente al ejercicio anual terminado en dicha fecha, de conformidad con el marco normativo de información financiera que resulta de aplicación y, en particular, con los principios y criterios contables contenidos en el mismo.

### Informe sobre otros requerimientos legales y reglamentarios

7. La memoria de actividades fundacionales adjunta, contiene las explicaciones que los Órganos de Gobierno consideran oportunas sobre las actividades fundacionales realizadas durante el ejercicio para cumplir con su fin fundacional y no forma parte integrante de las cuentas anuales. Hemos verificado que la información contable que contiene la citada memoria de actividades concuerda con las de las cuentas anuales del ejercicio 2016. Nuestro trabajo como auditores se limita a la verificación de la memoria de actividades con el alcance mencionado en este mismo párrafo y no incluye la revisión de información distinta de la obtenida a partir de los registros contables de la Entidad.

SAYMA AUDITORES, S.L.

Fdo: Andoni Arzallus Mendiluce

Donostia-San Sebastián a 4 de mayo de 2017

# B

## CRISTÓBAL **BALENCIAGA** MUSEOA

---

Aldamar Parkea 6  
20808 Getaria - Gipuzkoa - España  
T 943 008 840  
info@Cristóbalbalenciagamuseoa.com  
www.Cristóbalbalenciagamuseoa.com

